

**COVID-19: INSTRUCCIONES HIGIÉNICAS EN VEHÍCULOS GRUPO TRAGSA***Instrucción PRL - Instrucciones Higiénicas Vehículos Grupo Tragsa  
(3.0).doc***COVID-19: INSTRUCCIONES HIGIÉNICAS EN VEHÍCULOS  
UTILIZADOS POR EL PERSONAL DEL GRUPO TRAGSA****ÍNDICE**

COVID-19: INSTRUCCIONES HIGIÉNICAS EN VEHÍCULOS UTILIZADOS POR EL PERSONAL DEL GRUPO TRAGSA.....	1
1. Objeto .....	2
2. Limpieza y Desinfección.....	2
2.1. Procedimiento de Actuación .....	2
2.2. Productos a utilizar .....	3
2.3. Materiales necesarios .....	3
2.4. Equipos de Protección Individual (EPIs) .....	3
3. Conclusiones.....	4
4. ANEXOS .....	4
4.1. Anexo 1: Productos virucidas autorizados en España.....	4
4.2. Anexo 2: Ficha mascarilla higiénica. ....	4

**COVID-19: INSTRUCCIONES HIGIÉNICAS EN VEHÍCULOS GRUPO TRAGSA**

*Instrucción PRL - Instrucciones Higiénicas Vehículos Grupo Tragsa (3.0).doc*

## 1. OBJETO

Este documento pretende definir las pautas mínimas de higiene, a realizar por el usuario, para los vehículos utilizados durante la jornada laboral, de forma que se eliminen o minimicen los riesgos inherentes al COVID-19, mediante la limpieza y desinfección de las zonas críticas del vehículo, manipuladas por el usuario.

## 2. LIMPIEZA Y DESINFECCIÓN

Todos los trabajadores que utilicen vehículos durante el desarrollo de su actividad laboral, deberán realizar una limpieza y desinfección diaria, siempre al finalizar la jornada y todas aquellas veces que sea necesario durante la misma. Si el vehículo al comienzo de una jornada, es utilizado por un conductor distinto al que lo hizo en la jornada anterior, el trabajador entrante previamente al comienzo de la utilización del vehículo, llevará a cabo una limpieza del mismo.

### 2.1. Procedimiento de Actuación

El usuario “saliente” de un vehículo con más de un conductor o el usuario único de un vehículo de empresa, de adscripción personal (VAP) o privado a disposición de la empresa recogerá TODOS sus objetos y, por supuesto TODOS sus desechos y desperdicios, y PROCEDERÁ A REALIZAR UNA LIMPIEZA DIARIA de todas las partes habitualmente manipulables: picaportes; retrovisores; palanca de cambio; freno de mano; volante; mandos de intermitentes, de luces y de limpia parabrisas; elevelunas; salpicadero; interruptores (todos); cinturón de seguridad (especialmente la hebilla); tapa de combustible; llaves.

El usuario “entrante” (en caso de ser distinto al usuario saliente) DEBERÁ de hacer lo mismo al inicio de su jornada laboral.

El propio usuario del vehículo, procederá a la preparación del equipo de limpieza con los productos, material y equipos a utilizar, llevando colocados los EPIs correspondientes.

- En primer lugar, se retirarán los residuos y elementos desechables que pudieran haber estado en contacto con fluidos o aerosoles (estornudos,) del propio trabajador (pañuelos, papeles, etc.), depositándolos en un contenedor o bolsa de residuos.
- El proceso de limpieza y desinfección se realizará por pulverización y arrastre, utilizando un cubo o pulverizador manual con solución desinfectante y una bayeta para la limpieza de las superficies, así como otro cubo con agua para el enjuague

**COVID-19: INSTRUCCIONES HIGIÉNICAS EN VEHÍCULOS GRUPO TRAGSA**

*Instrucción PRL - Instrucciones Higiénicas Vehículos Grupo Tragsa (3.0).doc*

cuando sea necesario. Es importante renovar el agua a medida que la misma esté sucia.

- Se iniciará la limpieza y desinfección del vehículo, desde la parte más alejada de la puerta de acceso al vehículo hacia la misma, desinfectando todos los puntos manipulados durante su uso: picaportes; retrovisores; palanca de cambio; freno de mano; volante; mandos de intermitentes, de luces y de limpia parabrisas; elevelunas; salpicadero; interruptores (todos); cinturón de seguridad (especialmente la hebilla); tapa de combustible; finalizando con las llaves.
- Durante todo el proceso, se ventilará adecuadamente el vehículo para evitar inhalaciones accidentales de vapores, aerosoles y partículas.
- Finalizado el proceso de limpieza y desinfección del vehículo, se deberán realizar la limpieza y desinfección de los útiles de limpieza no desechables. Se limpiarán con agua y jabón y se desinfectarán con la solución desinfectante.
- Por último, se procederá a la retirada de los EPIs utilizados, siguiendo el protocolo establecido. Los EPIs reutilizables (Gafas de Seguridad) se limpiarán con agua y jabón y se desinfectarán con la solución desinfectante, mientras que los no reutilizables se depositarán en el contenedor o bolsa de residuos para su gestión posterior.

## 2.2. Productos a utilizar

Se podrá utilizar alguno de los productos comerciales utilizables por el *público en general* que se especifican en el [Anexo](#), o en su defecto se deberán preparar las diluciones de los productos desinfectantes:

Una mezcla con lejía: 20 ml de lejía común por litro de agua.

## 2.3. Materiales necesarios

- Bayetas desechables.
- Cubo para la mezcla de producto desinfectante.
- Pulverizador de mano.

## 2.4. Equipos de Protección Individual (EPIs)

- Mascarilla higiénica.
- Guantes de nitrilo.

 GrupoTragsa	<b>INSTRUCCIONES PRL</b>	Página (de 4) 4 Versión 3.0 Fecha: 30/03/2020
<b>COVID-19: INSTRUCCIONES HIGIÉNICAS EN VEHÍCULOS GRUPO TRAGSA</b>		

*Instrucción PRL - Instrucciones Higiénicas Vehículos Grupo Tragsa (3.0).doc*

- Gafas de montura universal.

### 3. CONCLUSIONES

Este procedimiento de limpieza será obligatorio y como mínimo una vez en cada jornada de uso, excepto en el caso de que el vehículo se comparta en la misma jornada con más conductores en cuyo caso se realizará las veces necesarias, en base a lo recogido en el punto 2.1.

### 4. ANEXOS

#### 4.1. Anexo 1: Productos virucidas autorizados en España

A continuación, se presenta una lista con todos los productos comerciales autorizados en España, aptos para el público en general:

***Bactoclean; Sure Cleaner Disinfectant Spray; Ecodyl; Germ Spray Care Perfect Disinfection; Lactic; Germ Trol Care Perfect Disinfection; Desinfectante Conejo; Sanitol – Desinfectante Hogar y Tejidos; Ox-Virin Presto al Uso; Orache – Pastillas Desinfectantes Multiusos; Bosque Verde – Multiusos Desinfectante.***

Para más información sobre los mismos, u otros productos para uso Industrial o por Profesionales, pulse el siguiente enlace: [Productos virucidas autorizados en España - TP2 \(desinfección de superficies y aérea, uso ambiental\)](#)

#### 4.2. Anexo 2: Ficha mascarilla higiénica.

## Mascarilla Higiénica



La mascarilla higiénica es un equipo que **protege al trabajador frente a partículas gruesas y medias en baja concentración, evitando el contagio por proyección de gotículas de saliva o fluidos. Sirve como barrera de contención a las gotitas que se producen cuando hablamos, tosemos, o estornudamos.**

Aporta **protección, máxima comodidad, suavidad, alta opacidad y permeabilidad al aire.**

**Además del uso de la mascarilla, se recuerda la obligatoriedad de adoptar medidas higiénicas y deberán anteponerse medidas organizativas en las actuaciones y guardar las distancias de seguridad.**

### Descripción y Forma de Uso

- Consta de 4 cordones/cintas que se atan en la parte trasera; uno en la zona del cuello y el otro pasando por encima de las orejas en la cabeza
- La parte frontal, presenta dos pliegues situados en la parte inferior.
- La **colocación de la mascarilla**:
  - Tendrá que colocarse el panel más grande en la zona de la nariz y los pliegues en la parte inferior; cubriendo desde la barbilla hasta el tabique de la nariz.
  - Primero deberás atar las cintas del cuello y posteriormente las de arriba tras colocar cuidadosamente la mascarilla sobre la boca y nariz.
- **Retirada de mascarilla**:
  - Retírela desatando los lazos: primero los inferiores y posteriormente los superiores. Al desatar los superiores, separe la mascarilla, para que se desprendan las partículas adheridas y caigan al suelo.
- El lavado debe ser con poco jabón (debe hacerse un aclarado asegurando la eliminación completa del jabón), escurrir y dejar secar bien estirada.



### Información sobre el tejido

El tejido Sontara® (tejido de pulpa de madera / poliéster), está hecho con una tecnología patentada para aplicaciones de alta demanda, desarrollada por DuPont® y en su fabricación no se utilizan aglutinantes, productos químicos ni adhesivos. Tiene una resistencia mecánica excepcional (son fuertes y resistentes a rasgaduras), una excelente capacidad de absorción (cumpliendo los requisitos EN 13795), genera poca pelusa y tiene un alto rendimiento minimizando el riesgo de infecciones. El tejido se adapta fácilmente y permanece en su lugar sin resbalar ni deslizarse y contiene más del 50% de fibras renovables y biodegradables.

### Nota aclaratoria

Este tipo de mascarilla solo se utilizará en actuaciones que no tengan exposición a COVID-19 ni ningún riesgo biológico, teniendo en cuenta que la presencia de este virus se produce cuando se presenta

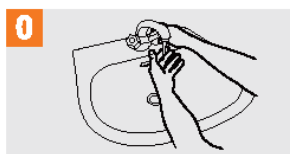
sintomatología, partimos de un ambiente sano puesto que cualquier trabajador que presente síntomas (tos seca, fiebre o sensación de ahogo) deberá quedarse en casa y contactar con los servicios médicos. **Todos** los trabajadores que estén a menos de dos metros deberán llevarla, este requisito es imprescindible porque evita la dispersión de gotas por parte del trabajador que la lleva cuando habla, estornuda o tose.

**NOTA: No es apta para exposición a riesgos químicos, humos, vapores o gases y sustancias nocivas**

# ¿Cómo lavarse las manos?

¡Lávese las manos solo cuando estén visiblemente sucias! Si no, utilice la solución alcohólica

**01 Duración de todo el procedimiento: 40-60 segundos**



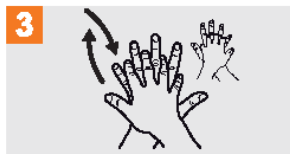
**0** Moja las manos con agua;



**1** Deposita en la palma de la mano una cantidad de jabón suficiente para cubrir todas las superficies de las manos;



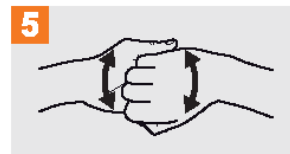
**2** Frótase las palmas de las manos entre sí;



**3** Frótase la palma de la mano derecha contra el dorso de la mano izquierda entrelazando los dedos y viceversa;



**4** Frótase las palmas de las manos entre sí, con los dedos entrelazados;



**5** Frótase el dorso de los dedos de una mano con la palma de la mano opuesta, agarrándose los dedos;



**6** Frótase con un movimiento de rotación el pulgar izquierdo, atrapándolo con la palma de la mano derecha y viceversa;



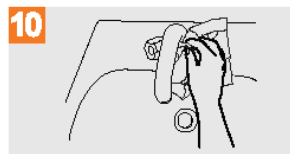
**7** Frótase la punta de los dedos de la mano derecha contra la palma de la mano izquierda, haciendo un movimiento de rotación y viceversa;



**8** Enjuéguese las manos con agua;



**9** Séquese con una toalla desechable;



**10** Sírvese de la toalla para cerrar el grifo;



**11** Sus manos son seguras.



Organización  
Mundial de la Salud

Seguridad del Paciente

VIA ALIANZA MUNDIAL PARA UNA ATENCIÓN MÁS SEGURA

SAVE LIVES

Clean Your Hands

La Organización Mundial de la Salud ha tomado todas las precauciones razonables para garantizar la información contenida en este documento. Sin embargo, el material publicado se distribuye sin garantía de ningún tipo, ya sea expresa o implícita. Siempre es mejor la responsabilidad de la interpretación y del uso del material. La Organización Mundial de la Salud no podrá ser considerada responsable de los daños que pudieran ocasionar su utilización. La OMS agradece a los Hospitales Universitarios de Ginebra (HUG), su adhesión a la membresía del Programa de Control de Infecciones, su participación activa en la redacción de este material.

Organización Mundial de la Salud, Octubre 2010